

---

**EL CIRCUITO TURÍSTICO DE LAS MISIONES JESUÍTICO GUARANÍES.  
SITUACIÓN ACTUAL Y ESTRATEGIAS DE DESARROLLO.**

Autor:

Liliana María DIECKOW (\*)

Universidad Nacional de Misiones

Colón 609

(3300) Posadas, Misiones.

[lilianadie@yahoo.com.ar](mailto:lilianadie@yahoo.com.ar)

(\*) Licenciada en Turismo. Maestranda en Administración Estratégica de Negocios.

## RESUMEN

---

Este artículo analiza brevemente la dimensión epistemológica del espacio geográfico, su patrimonio cultural, la trayectoria de los conjuntos jesuítico guaraníes y profundiza el estudio de la situación actual de los relictos y su funcionalización turística, aspectos fuertes y débiles de esta nueva función y el planteo de alternativas para su optimización.

La función turística en las "Misiones" presenta un rol esencial para el desarrollo económico social regional, que contribuye a superar ciertas coyunturas. La integración política y sectorial constituyen las principales dificultades para el logro de resultados. Finalmente, se destaca la necesidad de implementar medidas en el corto y mediano plazo, mediante estrategias de desarrollo como la tematización de la oferta turística.

*PALABRAS CLAVES: Patrimonio Cultural - integración regional - funcionalización turística - estrategias de desarrollo - circuito turístico integrado - tematización de la oferta.*

## INTRODUCCION

---

El artículo estudia el área que extiende entre los 50 y 57 grados Longitud Oeste y entre los 23 y 30 grados Latitud Sur, de clima subtropical sin estación seca, con suelos de fertilidad intermedia y abundantes cursos de agua. Hasta el siglo XIX presentaba poco interés para la Conquista, por carecer de minerales preciosos como el oro y la plata. Con la conformación de los Estados Nacionales, pasa a jugar un rol de segundo plano en aportes a la economía y capacidad de decisión política. En la actualidad, ofrece una posición marginal respecto a los centros de poder: ciudades de Buenos Aires (República Argentina), San Pablo, Río de Janeiro, (República Federativa de Brasil), Asunción (República del Paraguay), etc. pero, desde la década del '90, en el contexto de la organización del Mercado Común del Sur y la puesta en valor del patrimonio histórico cultural de las Misiones Jesuítico guaraníes, la región es escenario de participación y acción.

Entre los siglos XVII y XVIII, el área fue paulatinamente ocupada con ordenes religiosas, en especial los sacerdotes jesuitas de la Compañía de Jesús quienes desde la ciudad colonial de Asunción encabezaron una serie de fundaciones de "Reducciones" o "Misiones" cuyo objetivo era la evangelización de familias indígenas (entre ellos, las etnias de tupí guaraníes y guaycurúes). Esta área de ocupación se denominó "Provincia del Paraguay" y alcanzó tiempos de prosperidad económica envidiable incluso por el propio sistema colonial español imperante del Virreinato del Río de la Plata.

A este período de auge se le sigue otro de decadencia con la expulsión de los sacerdotes jesuitas (1767). Inicialmente, los aborígenes abandonan los asentamientos y retornan a la selva o se trasladan a las ciudades coloniales donde ofrecen artesanías y mano de obra; luego, las incursiones brasileñas y paraguayas, mediante el sabotaje, llevaron los pocos bienes de valor aún existentes en las abandonadas reducciones.

Finalmente, a mediados del siglo XX, se revalorizan estos conjuntos jesuítico - guaraníes, otorgándoles los roles de atractivo turístico y de Patrimonio histórico cultural Provincial, Nacional y de la Humanidad (UNESCO, a partir del año 1983). El fenómeno socio económico del turismo, ofrece y comercializa a estos conjuntos de varias formas: individuales, en forma de paquetes estaduales / nacionales y de un circuito internacional. La afluencia turística es relativa, sin embargo, su potencial generador de ingresos y fuentes de trabajo, hacen necesario encarar acciones para la eficiente puesta en valor de estos relictos como oferta turística. La determinación y puesta en práctica de estrategias de superación para situaciones de coyuntura forman parte de estas acciones a seguir.

## DESARROLLO

---

Este artículo se inicia con el análisis del enfoque sistémico de Milton Santos (Ob. cit.) quien se basa en el concepto de **espacio** definiéndolo como "aquel que surge de la búsqueda de los materiales analíticos, es decir una categoría que comprende un conjunto indisoluble de **sistemas de objetos** y de **sistemas de acciones** sociales".(Santos, 1992)

Además señala que la dinámica espacial constituye un tejido social en el cual se distinguen los **componentes momentáneos** y los **procesos**. Desde esta perspectiva resulta sencillo el reconocimiento del tipo de relaciones o acciones de la sociedad: los objetos naturales, los objetos construidos, las funciones, formas, símbolos y estructura final resultante. (Santos, 1992, 1996)

Respecto de los objetos naturales, el área de ocupación jesuítico guaraní comprende varias unidades de paisaje distribuidas de oeste a este: "Paranaense Paraguaya y Misionera", de "Campo", de "Ecotono Basáltico" y la "Vertiente Uruguaya Misionera y Riograndense" (en base a Pizzini-Prudkin. 1.978). Estas **unidades de paisaje** presentan continuidad entre los países integrantes, especialmente en el ecotono hacia los campos y determina usos del suelo diferentes: ganadería en la unidad de campos y agricultura (yerba mate o *illex paraguayensis*) en la unidad Paranaense.

En la dinámica temporal adquieren importancia los **procesos**, etapas de ocupación y organización social, los cuales originan cambios y / o continuidades en el sistema de acciones que realiza la sociedad, es decir desarrollan la evolución cultural, social y económica. Se crean nuevas situaciones de equilibrio y al mismo tiempo, se origina un punto de partida de un nuevo movimiento. Cada movimiento social crea un nuevo sistema de **acciones** y **objetos**. Se impone captar lo más característico de cada uno de los mismos, a fin de definir el periodo histórico en análisis. (Santos, 1996)

En relación a la presencia jesuítico guaraní se reconocen, de manera generalizada, los siguientes sistemas de acciones, cambios y continuidades:

1- **Ocupación y organización de un conjunto de comunidades jesuítico-guaraníes, llevado a cabo entre los años 1.610 y 1.768:** se destaca la conformación de la "Provincia del Paraguay", integrada por cinco frentes de acción, a saber:

a- de los aborígenes "guaycurúes" denominado **Itatin**, emplazada al oeste de Asunción (actualmente corresponde al Chaco Argentino y Paraguayo). Se fundaron las Misiones de Santa María de los Reyes, Yatebó, San Ignacio, Caaguazú, Areguá, Yaguarón e Ipané pero las mismas no sobrevivieron mucho tiempo, debido a la belicosidad de los aborígenes y a su estilo de vida errante. De este modo, los jesuitas abandonaron la idea de evangelizar en esta región y a estos aborígenes.

b- y cuatro frentes de los aborígenes "tupí guaraníes" :

1-El **Guayrá:** localizado al Noreste de la República del Paraguay y norte del Estado de Paraná (Brasil). Fueron constantemente invadidos por los portugueses a través de sus "Bandeiras", las cuales arrasaron

los poblados en busca principalmente de metales preciosos y mano de obra esclava para venderla en San Pablo. Debido a ello, sobrevivieron sólo las Misiones de "San Ignacio Mini" y "Nuestra Señora de Loreto". Por las amenazas de las "Bandeiras", decidieron trasladar los pueblos a un lugar más seguro (por ese entonces lo constituyó la ribera del Paraná, aguas abajo de estas Misiones). Para lo cual descendieron el río Paraná 5.000 aborígenes en modestas canoas y balsas. Debido a la duración en tiempo de la empresa emprendida (3 años) y el difícil obstáculo de los saltos del Guayrá (hoy ocultas por el embalse de la represa de Itaipú) muchos aborígenes perecieron, llegando a destino sólo unos 3.000 almas, los cuales fundaron las misiones homónimas en la región del Paraná (orilla izquierda).

2- El **Paraná**: a ambas márgenes del río homónimo, en las actuales provincias argentinas de Misiones, Corrientes y el Sureste de la República del Paraguay. La primer reducción fue San Ignacio Guazú, fundada en el año 1610.

3- El **Iguazú-Acaray**: en el actual Estado de Paraná (Brasil) muchas veces olvidada por los historiadores, debido a las pocas fundaciones (solamente se crearon las Misiones de Nuestra Señora de la Natividad y Santa María Mayor) y el corto periodo de tiempo en el cual esta región existió a raíz de las continuas incursiones "paulistas".

4- El **Tape**: en el actual Estado de Río Grande Do Sul (Brasil). Fue la última región a evangelizar por parte de los jesuitas. Se fundaron más de doce pueblos a partir de 1619. Debido a las incursiones "Paulistas", la mayor parte de ellos se trasladaron al oeste, (a la región del Paraná) donde también se establecieron definitivamente.

La "Compañía de Jesús" funda las 10 primeras reducciones jesuítico-guaraníes entre los años 1610 y 1.630, llegándose a los 20 pueblos hacia el año 1640. En conclusión, en los primeros treinta años de existencia de la "Provincia del Paraguay", se habían fundado las dos terceras partes de los asentamientos, necesiándose casi setenta años para concretar los treinta pueblos (ver Gráfico N° 1).

**b- Asentamiento definitivo de las comunidades es condicionada por las frecuentes incursiones de los "Bandeirantes"**: estas legiones buscaban mano de obra esclava para sus explotaciones de caña de azúcar de San Pablo. Las modificaciones de la organización interna de las "Misiones" permite la formación de una barrera defensivo-militar ante estas incursiones, que determina una posición estratégica frente a las mismas, conformándose lo que varios autores contemporáneos han acordado en llamar "la epopeya jesuítico-guaraní".

**c- El sistema socio-económico y cultural de las "Misiones" tiene problemas con la estructura colonial española**: es un sistema económico autónomo, de gran capacidad de producción. Presenta dos tipos de propiedad: uno privado de cada familia (Abambaé) y otro comunal o de Dios ( Tupambaé). Esta capacidad económica es una de las causas de la expulsión jesuítica de las tierras de la Corona. Ocurrida esta expulsión, se abandonan las reducciones y se dispersan los aborígenes.

**d- La demarcación de los Estados Nacionales - últimas décadas del siglo XIX y principios del XX- fracciona los relictos de las “Misiones” en tres países:** siete pasan a depender de la República Federativa del Brasil, quince a la República Argentina y los ocho restantes a la República del Paraguay. La cuestionada Colonia de Sacramento pasa al dominio de la República Oriental del Uruguay. Los relictos se fragmentan y pasan a depender de la gestión y administración política de cada país, lo cual es una de las causas de las diferencias en la conservación actual de las ruinas.

**e- La valorización turística y la declaración de “Patrimonio Histórico Cultural de la Humanidad”** por parte de la Organización de las Naciones Unidas para la Educación, Ciencia y Cultura, dependiente de Naciones Unidas- UNESCO entre los años 1983 y 1993, de siete conjuntos jesuítico-guaraníes. De los relictos mencionados, cuatro de ellos están localizados en la provincia de Misiones (San Ignacio Miní, Nuestra Señora de Loreto, Santa Ana y Santa María Mayor), pero bajo la tutela de la Comisión Nacional de Monumentos y Sitios Históricos. Dos de los relictos restantes (Jesús y Trinidad) pertenecen a la República del Paraguay bajo la supervisión del Secretaría de Cultura y Turismo Nacional y finalmente, el séptimo relicto (San Miguel Arcángel) pertenece actualmente al Brasil y se halla bajo custodia del Instituto del Patrimonio Histórico y Artístico Nacional- IPHAN-.

#### **Los objetos construidos: “usos” simbólicos y culturales. La oferta turística.**

---

El **Patrimonio** aparece cuando en el transcurso de generaciones, un grupo de individuos identifica como propio uno o varios objetos. Por medio de estos objetos el pasado viaja y se acerca al presente y de este modo fluye la cultura. El patrimonio alimenta al ser humano con una sensación reconfortante de continuidad en el tiempo e identificación con determinada tradición (Timothy, 1997). Con el patrimonio aparece el **valor simbólico** que es la consideración que tienen los objetos del pasado en tanto son vehículos de alguna forma de relación entre la persona y las personas que lo produjeron o lo utilizaron y sus actuales receptores (Ballard, 1997).

Los objetos del pasado no acarrean un significado único, al contrario pueden acumular niveles de significado diferentes, que los enriquecen. Los objetos que conservan su condición como signos, comienzan a operar como símbolos cuando se relaciona con cosas con las cuales ya no mantienen una relación intrínseca (Ballard, 1997).

El turismo histórico-cultural, como práctica socio-económica, ofrece numerosos atractivos en la región, con variados patrimonios tangibles (edificaciones, monumentos, obras de ingeniería, etc.) como también por intangibles (costumbres, fiestas, rituales) dada la trayectoria de los diversos actores sociales que ocuparon el área. En la actualidad, los Conjuntos jesuítico-guaraníes, constituyen uno de los patrimonios culturales más valorados y promocionados en la Provincia de Misiones y el área de influencia.

Además, la región se caracteriza por el variado asentamiento étnico, desde fines del siglo XIX hasta la primera mitad del siglo XX. Los inmigrantes más frecuentes son de origen europeo (españoles,

portugueses, alemanes, suizos, austriacos, polacos, italianos, croatas, lituanos, etc.) seguidos por los asiáticos (japoneses, chinos, taiwaneses, coreanos, laosianos, árabes, rusos, ucranianos, letones, lituanos, etc.), africanos y de otras naciones latinoamericanas como Perú, Chile y Bolivia. Este patrimonio conforma la oferta cultural heterogénea que se promociona de manera parcial.

El turismo produce un cambio en el lugar, no solo lo descubre sino que le otorga valores y sentidos que son transmitidos a la población local. Es decir, el turismo "inventa el lugar". (Knafou, 1994).

Respecto a los usos culturales, la sociedad actual que desarrolla un turismo de masas, toma a la cultura como un mecanismo de segregación y fragmentación y circunscribe su radio de acción por medio de lugares, productos, productores, equipamiento y consumidores, etc. (Meneses, 1996). La apropiación del turista implica el inicio de la desapropiación de la población local. Es por esto que los lugares turísticos son conflictivos, al ser lugares de confrontación entre el significado del espacio y de la apropiación del mismo. Por lo tanto, si se considera que el turismo ha de contribuir al desarrollo sustentable, este debe ser económicamente viable, adaptarse al medio físico y ser culturalmente sensible (Wall, 1994).

Los objetos del patrimonio construido que se ofrecen al turista pueden ser conservados de tres modos diferentes: preservados, restaurados o renovados. La **preservación** consiste en mantener el sitio en su estado actual. La **restauración** -a veces llamado reconstrucción- hace referencia al acto de devolver a la propiedad su condición previa y la **renovación** consiste en realizar cambios en el sitio para uso actual. En el conjunto jesuítico - guaraní, las ruinas de San Ignacio, Trinidad, Jesús y San Miguel fueron restauradas entre los años '30 y '40. Las ruinas de Santa María Mayor fueron renovadas para albergar una capilla. La política de conservación imperante desde los años '80 es la de preservación: "dejar tal como están y no inventar nada nuevo" (según comentarios de la arqueóloga de sitio Ruth Adela Pujade).

La articulación entre la oferta y la demanda requiere del proceso de promoción y Marketing, el cual se relaciona con las políticas generales de la economía y sociedad, adaptando sus lineamientos y estrategias a las del mercado. Los conjuntos jesuítico guaraníes participaban de una estrategia individualista hasta mediados de los '70. Al comenzar la actual etapa de Globalización y formación de mercados trans fronterizos, el turismo cultural incorpora una nueva modalidad, promocionando los conjuntos jesuítico- guaraníes en forma integrada. Surge el "Proyecto de Circuito Turístico Integrado" entre Argentina, Brasil y Paraguay en el año 1992. A fin de obtener el máximo beneficio, se intenta promocionar los relictos en forma diferenciada, al potenciar los componentes más singulares de cada conjunto.

### **Las condiciones actuales de los Conjuntos Jesuítico-Guaraníes.**

---

Las ruinas jesuítico guaraníes presentan en la actualidad grados diversos de conservación y diferencias en el manejo por parte de los actores sociales que tuvieron a su cargo los conjuntos a lo largo del proceso histórico. Las reducciones pierden la unidad como conjunto cuando se expulsan los

sacerdotes jesuitas, y cada reducción se transforma en una “misión diferente y autónoma” de las demás. La formación de los Estados Nacionales fragmenta al sistema jesuítico guaraní en tres países y de este modo pasan a depender de Argentina quince reducciones, a Brasil, siete y las restantes ocho a Paraguay.

### **La valoración de los Conjuntos Jesuítico- Guaraníes.**

---

Los relictos jesuítico guaraníes son los conjuntos arquitectónicos (edilicios) visibles más antiguos del área en estudio. Se reconoce la existencia de ciertos sitios de asentamientos pre jesuíticos o aborígenes, aunque sin la posibilidad de apreciarlos de manera clara, excepto para los arqueólogos y especialistas en el tema. Además, son los únicos sitios arqueológicos ofrecidos y acondicionados para recibir turistas.

Por otro lado, a diferencia de la antigüedad del patrimonio tangible de otros sitios del planeta (entiéndase por ejemplo las pirámides de Egipto, la muralla china, los acueductos romanos), los conjuntos jesuítico guaraníes son más modernos, de menor magnificencia y menos conservados (por las condiciones de clima, por los frecuentes saqueos y por el desinterés de los gobiernos por protegerlos).

Sin embargo, la diferencia primordial respecto a los anteriores Patrimonios son los actores (y sus respectivas acciones) que dieron origen a estos relictos sudamericanos y las funciones que cumplían estas obras edilicias. Por un lado, los actores en las reducciones eran los aborígenes bajo la supervisión de sacerdotes jesuitas, lo cual constituyó una interacción cultural y hasta aculturación, la cual dio origen a estos objetos. Por otro lado, las funciones de las Misiones eran diferentes según el actor. Para comprenderlo, se elabora una tabla síntesis (ver tabla N°1)

El sistema jesuítico guaraní forma parte del patrimonio histórico cultural de la región, conocida como “de las Misiones”, que se realza en la actualidad con la necesidad del encuentro de la “identidad” (tan difícil de conceptualizar ante la variedad étnica y cultural de la región), de la búsqueda y el encuentro de los valores simbólicos que construyen la “nacionalidad”. Los relictos son ofrecidos en el mercado turístico, como atractivos. Sin embargo, guardan en sí mucho más que la riqueza arquitectónica o artística: tiene que ver con el origen de la identidad y de la región en sí misma y porqué no decirlo, del MERCOSUR.

La conciencia del valor de los bienes culturales es muy antigua, pues ya en el Siglo II a.c. se reconocían las “Siete Maravillas del Mundo”, pero la necesidad de proteger el patrimonio cultural es un hecho más reciente, condicionado aún más por el deterioro constante por los saqueos y la explotación desmesurada, en oposición a aquellos, que al intentar protegerlos, caen de “nostálgicos” o “utópicos”. El reconocimiento de la cultura como un “Hecho del Hombre” establecido hacia el año 1948, y la creación de la UNESCO, pusieron en marcha una organización permanente de protección del patrimonio cultural, primero en sus monumentos y luego haciéndolo extenso a otros tipos de bienes.

De los relictos históricos jesuítico- guaraníes, siete conjuntos fueron declarados “Patrimonio de la Humanidad” entre los años 1983 y 1993, a saber: San Ignacio Mini, Loreto, Santa Ana, Santa María la Mayor, San Miguel, Jesús y Trinidad. Esta declaración significa, además de establecer una jerarquía en el



bien cultural, el beneficio de la realización de estudios y evaluaciones “in situ”, que ayudan a la prosperidad de los mismos.

El principal fin de la declaración de “Patrimonio de la Humanidad” es la conservación. Este objetivo, determinó en algunos casos la exclusión de propuestas concretas de bienes culturales debido a que, dado a su avanzado deterioro por acciones antrópicas, se ha considerado no conveniente que fuesen “ejemplos a considerar”. Tales son los casos de San Cosme y Damián, San Ignacio Guazú (República del Paraguay) y Santo Ángel (República Federativa del Brasil), por carecer de elementos originales y hallarse insertos en asentamientos urbanos modernos.

La declaración de un bien como “Patrimonio de la Humanidad”, establece una serie de beneficios: crea una imagen a nivel mundial que atrae o puede atraer una serie de visitantes, curiosidad y/ o interés para los científicos. Casi siempre, una vez declarado un sitio como Patrimonio, se la utiliza como slogan publicitario.

A nivel nacional, la legislación Argentina sancionó en el año 1913 la ley N° 9080, que dispone la protección de las ruinas y yacimientos arqueológicos y paleontológicos, declarando de interés científico y de propiedad nacional. Lamentablemente, el organismo de aplicación no funcionó adecuadamente.

Posteriormente, la ley N° 12.665/40, crea la Comisión Nacional de Monumentos y Sitios Históricos, que tiene a su cargo la Superintendencia de los Museos, Monumentos y Lugares Históricos Nacionales. En el artículo 4° señala que los inmuebles históricos no podrán ser sometidos a reparaciones ni restauraciones, ni destruidos en todo o en parte, transferidos, gravados o enajenados sin aprobación o intervención de la Comisión Nacional, con sede en la ciudad de Buenos Aires (a más de 1000 km. de los relictos en estudio).

### **Niveles de promoción de los conjuntos jesuítico- guaraníes.**

---

Se pueden establecer básicamente tres niveles, originados en distintos periodos históricos, con continuidad en el presente:

**1. La promoción local o individual:** fue el primer tipo de promoción que se realizó en los conjuntos jesuítico - guaraníes. Se efectúa con los conjuntos mejor preservados o más restaurados como ser San Ignacio, San Miguel, Trinidad y Jesús.

**2. Como Corredor estadual:** la integración de varios conjuntos, dentro de las fronteras de una provincia. De este modo surge, por ejemplo, en la Secretaría de Turismo de la Provincia de Misiones (Argentina), el “Corredor de las Misiones Jesuíticas”, que une a los conjuntos de San Ignacio, Loreto, Santa Ana y Santa María Mayor.

**3. Como Corredor Internacional o Circuito Turístico Integrado:** El proyecto incluye relictos de varios países, los cuales, mediante acuerdos, establecen la promoción conjunta de sus recursos turísticos. Es el denominado “Circuito Turístico Integrado de las Misiones Jesuíticas”, (CTI) que integran Paraguay, Argentina, Brasil y Uruguay. Los Circuitos Turísticos Integrados surgen en América en la década del '60,

con el proyecto de “Cuatro Banderas” y el de “Integración Amazónica”. Sin embargo, se puede asegurar que la década de 1970 fue uno de los periodos más fructíferos en cuanto a convenios de integración turística, a pesar de que muchos de ellos no llegaron a concretarse.

### **El “Circuito Turístico Integrado de las Misiones Jesuíticas”, CTI o “Ruta de las Misiones.”**

---

Este proyecto se firmó en San Ignacio Miní (Argentina) en diciembre de 1994 con representantes de la provincia de Misiones (Argentina) y del Estado de Río Grande Do Sul (Brasil) y más tarde por representantes de Paraguay. El objetivo fundamental del proyecto es transmitir los recursos naturales, culturales y espirituales a las generaciones futuras de manera que pueda haber un desarrollo verdaderamente humano y duradero (Proyecto “Ruta de las Misiones”, 1994).

El desarrollo económico, la preservación de los recursos y del patrimonio que heredamos, son los motivos principales que originan el proyecto, cuya prioridad es rescatar las obras realizadas en el área donde hoy comprende el MERCOSUR y revalorizar aquellos atractivos histórico culturales (Las Misiones Jesuíticas) y naturales (Cataratas del Iguazú) de la región, catalogados como “Patrimonio de la Humanidad”.

Integran este circuito -según el proyecto original de San Ignacio- los sitios histórico- culturales de: Santo Miguel y San Luis Gonzaga en el Brasil. Loreto, San Ignacio, Santa Ana, Santa María, Yapeyú, San Carlos y Santo Tomé en Argentina y Trinidad en Paraguay. No indica ductos de paso entre los países. Estos sitios se incluyen por sus características arquitectónicas, urbanísticas y de integración con el medio natural que poseen las obras y el marco de imponencia paisajística que se encuentra en los bordes de los ríos Paraná y Uruguay. Por otro lado, se busca iniciar un reconocimiento histórico hacia los elementos que pertenecen al acervo cultural a través de la revalorización, tanto formal como funcional de los mismos. Como centros de servicios se establecen las ciudades de Santo Ángel para Brasil, Posadas para Argentina, Encarnación para Paraguay y Montevideo para la República del Uruguay. La concepción brasileña del Proyecto presenta algunas variantes en cuanto a los relictos que lo integran y especifica pasos internacionales.

### **Dificultades detectadas el Circuito Turístico de las Misiones.**

---

El Proyecto del MERCado COMún del SUR (MER.CO.SUR, año 1991), cuyos países miembros son Argentina, Brasil, Paraguay Uruguay y asociados Chile y Bolivia, presenta dificultades que se basan en las asimetrías existentes en materia de normativas, tasas impositivas, exportaciones e importaciones intra región, valor de las respectivas monedas, entre otras.

La implementación de un Circuito Turístico Integrado (CTI) entre las Naciones del MERCOSUR, se halla condicionado por las dificultades genéricas de la integración regional. Sin embargo, específicamente para el circuito turístico, se han reconocido las siguientes dificultades:

➤ **Las ruinas como oferta turística.**

- El deterioro paulatino de las ruinas: especialmente de San Ignacio Miní.
- El escaso número de turistas que ingresan a las ruinas.
- La necesidad de pavimentación de los accesos a los relictos (Santa Ana y Loreto).

➤ **El circuito turístico y otras ofertas.**

- La monopolización de la oferta de ruinas a unos pocos conjuntos: San Ignacio, San Miguel , Jesús y Trinidad.
- La escasa promoción como circuito turístico integrado.
- La necesidad de ofrecer otros recursos “alternativos” o “complementarios” que retengan más tiempo al turista en la región.
- Falta de personal idóneo en atención directa al turista y en puestos de frontera.
- Dificultad del paso fronterizo, para lo cual proponen la creación de un “Documento Único”, que facilitaría los trámites, compatibilizando y homogeneizando los mismos, etc.
- La urgencia en la construcción de puentes que una Argentina con los otros países.
- Las dificultades del tránsito fronterizo entre Posadas y Encarnación (único puente que une a Argentina y Paraguay).
- La necesidad de mejorar la calidad y nivel de los servicios ofrecidos al turista.
- Las asimetrías de precios y calidad de servicios entre los tres países (en especial referencia el transporte).
- La problemática de la ausencia de vuelos internacionales cortos (que no hagan escalas en los grandes aeropuertos, sino en los más regionales, por ejemplo Posadas-Pantanal, Posadas- Río Grande Do Sul).

➤ **Actores y acciones.**

- La necesidad de incorporar los relictos a la vida de la comunidad y a la enseñanza formal.
- Ausencia de representación de Paraguay a las reuniones de la FEBAP (Federación económica Brasileño Argentino Paraguaya).
- La falta de cooperación e integración entre instituciones, Universidades y el Estado.
- La escasa participación del sector privado en las reuniones de turismo.
- Escasa interdisciplinariedad en el abordaje de esta temática.
- La ausencia de autoridades públicas (en los niveles local, provincial y nacional) en los encuentros.
- La escasez de trabajos científicos relacionados al turismo patrimonial jesuítico-guaraní.

- La falta de conciencia de la relación patrimonio - turismo - beneficios económico-sociales y como el turismo puede generar fondos para la conservación de los relictos.
- La necesidad de que cada localidad presente una oferta diferenciada y que desde ese nivel surjan las inquietudes y el desarrollo turístico: la incorporación de la comunidad como factor clave.

### **Evaluación Estratégica del Circuito Turístico Integrado.**

---

Para alcanzar un nivel de comprensión general del Circuito de las Misiones jesuítico- guaraníes se deben analizar los factores externos e internos que afectan el desarrollo del mismo. Para lo cual, se propone una evaluación mediante la Matriz de FODA o DAFO (Debilidades, Amenazas, Fortalezas y Oportunidades), la cual permite detectar de manera ordenada, los aspectos positivos y negativos, tanto internos como externos, además de plantear estrategias de acción. (ver anexo, Tablas 2 y 3)

### **La tematización de la oferta como factor de diferenciación de los conjuntos.**

---

La tematización de la oferta, propuesta por Salvador Clavé (Ob. cit. 1998), es una alternativa a desarrollar con el patrimonio cultural. Es una **estrategia competitiva** de diferenciación de la oferta, que permite una segmentación del mercado con temas específicos.

Tematizar es más que especializar un producto, al brindar contenido, estructura y dotar de significado, significado y valor simbólico a los elementos del producto. Crea significantes y referentes simbólicos, que implican por lo tanto un funcionamiento en un tiempo y un espacio que debe ser necesariamente el original. De este modo, los temas son los instrumentos que se utilizan para dotar de coherencia y unificar las propuestas recreativas. Por todo lo dicho, esta estrategia puede ayudar a la creación de hitos para el consumo recreativo, allí donde éstos son condicionados en su desarrollo, o para motivar la afluencia de un nuevo segmento de mercado que pueden beneficiar a áreas marginales o deprimidas en la economía nacional, tal es el caso del espacio Jesuítico guaraní.

Esta estrategia del patrimonio permite crear nuevas formas de percibir, utilizar y hasta incluso de comunicar el contenido de un patrimonio en particular, convirtiéndose en un espectáculo y comercialización de la memoria. De este modo, esta modalidad permite la comunicación mediante narrativa, plantear niveles y alternativas de uso del recurso. Por otro lado, ayuda a la gestión de segmentos de mercado menos expertos en el consumo recreativo de este tipo de recursos turístico. Para que una experiencia temática tenga éxito precisa de una buena definición de la demanda objetivo, una correcta elección de la localización del producto, un presupuesto de funcionamiento y promoción adecuado y un nivel adecuado de calidad de servicio.

En base a este autor, se elabora una sugerencia de tematización para los conjuntos jesuítico guaraníes que forman parte del circuito turístico internacional, a partir de los elementos más significativos de su pasado y las intervenciones posteriores ( ver tabla 4).

## **CONCLUSIONES.**

---

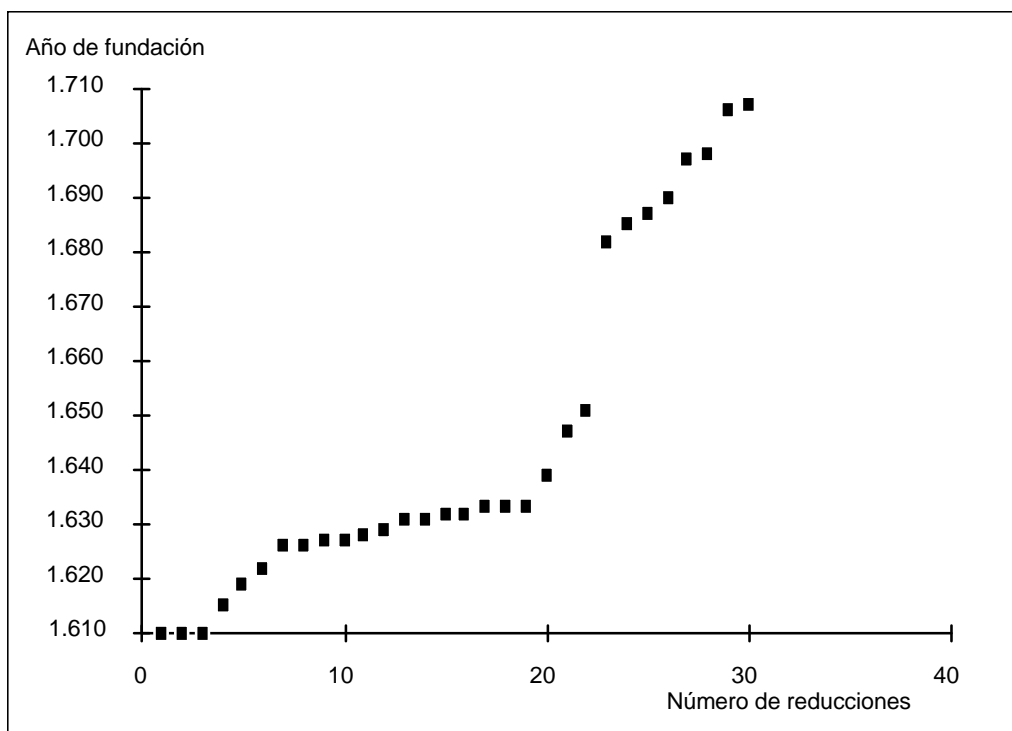
En el periodo jesuítico guaraní, el espacio en estudio se caracterizó por constituir una de las áreas más prósperas del Río de la Plata con relación a las funciones y formas económicas y sociales, que conformaron una estructura espacial diferente. En la actualidad, esta unidad de estudio se promueve con una refuncionalización a través del turismo, mediante el Circuito Turístico Integrado. El Proyecto firmado por los gobiernos de tres países intenta de esta forma promocionar en conjunto los relictos que comparten. El Circuito, en un contexto de integración global, es condicionado por una serie de hechos que dificultan su operatividad. Por otro lado, factores internos a los diferentes conjuntos y al circuito en sí mismo, coadyuvan a complicar esta puesta en práctica. Sin embargo, se valora la importancia del circuito en términos de sus implicancias económicas y sociales y se recomiendan acciones a seguir:

- Caracterizar y promocionar los relictos como ofertas diferenciales en base a las condiciones actuales, elementos de su historia o trascendencia, aplicando la estrategia de la tematización de la oferta.
- En cada país, establecer normativas claras y formas de gestión adecuadas para no entrar en competencia de jurisdicciones y canalizar las inversiones que se requieran en el mejoramiento de la variedad y calidad de los servicios y de las actividades.
- Entre los países parte del CTI, alcanzar acuerdos interinstitucionales e interjurisdiccionales de operatividad del tránsito de los turistas y gestión de conservación del patrimonio.
- Capacitar al personal, realizar estudios interdisciplinarios y crear base de datos o información adecuada sobre el tema.
- Fomentar la inversión para servicios complementarios: alojamiento, transporte, agencias de turismo, etc. brindando participación a la población local.

En síntesis, la implementación del proyecto precisa una serie de tareas para llevar a cabo, a partir del acuerdo entre los sectores público y privado, la ejecución de obras y toma de decisiones básicas para el funcionamiento del MERCOSUR y la implementación de estrategias de superación y logro de objetivos, mediante cursos de acción definidos. Por último, es necesaria una mayor concientización de la población acerca de la importancia tanto de la conservación de los relictos histórico culturales como de los beneficios que produce el turismo practicado en los mismos como factores generadores de renta nacional, como así también para preservar los propios relictos.

Las acciones a seguir indican un proceso prolongado y arduo de consenso, acuerdos, integración interdisciplinaria e interjurisdiccional. Este circuito turístico, que cuenta con siete sitios declarados "Patrimonio Cultural de la Humanidad", junto con las Cataratas del Iguazú declaradas "Patrimonio Natural de la Humanidad", además de los Saltos del Moconá o Yucumá (en el río Uruguay) y los esteros del Iberá (Argentina) son los atractivos turísticos principales de la región. Una adecuada gestión, promoción y adecuación de la oferta, servicios y personal, puede conducir a que el turismo se transforme en uno de los factores de desarrollo económico social de la región que permita en un mediano plazo inyectar un impulso a la actividad económica general mediante el tan anhelado efecto multiplicador y de esta manera tratar de alcanzar la trascendencia de la región, como se manifestara hasta la expulsión de los sacerdotes jesuitas.

Gráfico N° 1: Las Misiones jesuítico guaraníes, según su año de fundación.



Fuente: Elaboración propia.

Tabla N°1: Función de la Misión jesuítico guaraní según los actores de la región.

Actores	Función de la Misión
<b>Aborígenes</b>	Brindar una alternativa de vida y trabajo frente a la esclavitud de los “Paulistas” y a la Encomienda colonial española.
<b>Sacerdotes jesuitas</b>	Representaba todo un desafío, puesto que debieron aprender el idioma y costumbres guaraníes, además de hacer frente a las constantes presiones de los demás actores presentes o con influencia en la región.
<b>Corona Española</b>	La Misión representaba una presencia en la frontera con la Corona de Portugal.
<b>Bandeirantes y Encomenderos</b>	Acceso fácil para conseguir mano de obra, entrenada, obediente, calificada y “civilizada”.

Fuente: Elaboración propia.

Tabla N°2: El CTI<sup>1</sup> según la Matriz DAFO.

<b>Externo</b>		<b>Interno</b>	
<b>Oportunidades</b>	<b>Amenazas</b>	<b>Fortalezas</b>	<b>Debilidades</b>
<ul style="list-style-type: none"> <li>- Contexto de integración en el MERCOSUR.</li> <li>- La existencia de otros recursos turísticos como ser las Cataratas del Iguazú en Misiones, el Litoral Atlántico, las Sierras, y las colectividades de Inmigrantes, que permiten la visita de los relictos como lugar de Paso al turismo nacional e internacional.</li> </ul>	<ul style="list-style-type: none"> <li>- Asimetrías en cuanto a normas migratorias y en los trámites fronterizos en general.</li> <li>- Escasa información en las Oficinas de turismo a nivel provincial y nacional, respecto a las características del CTI, su comercialización y condiciones actuales.</li> </ul>	<ul style="list-style-type: none"> <li>- Historia regional compartida entre los países que integran el CTI.</li> <li>- Ofertas diferenciales entre algunos los conjuntos.</li> <li>- Declaración de Patrimonio de la Humanidad de varios conjuntos.</li> <li>- Atracciones complementarias como el espectáculo de Luz y Sonido y los centros de interpretación.</li> </ul>	<ul style="list-style-type: none"> <li>- Escasez de equipamiento turístico.</li> <li>- Escasa capacitación profesional en turismo de las personas que trabajan en los centros receptores.</li> <li>- Falta de participación de la comunidad en el proyecto.</li> <li>- Falta de actividades y/ o recreación que retenga más tiempo al visitante en el lugar.</li> <li>- Falta de continuidad en las tareas de conservación y en las políticas turísticas.</li> </ul>

Fuente: Elaboración propia.

Tabla N° 3: Estrategias resultantes.

	<b>Amenaza</b>	<b>Oportunidad</b>
<b>Fortaleza</b>	<ul style="list-style-type: none"> <li>- Conformación de asociaciones internacionales y mayor participación interdisciplinaria y transnacional</li> </ul>	<ul style="list-style-type: none"> <li>- Elaboración de paquetes turísticos mediante diferenciación de productos</li> </ul>
<b>Debilidad</b>	<ul style="list-style-type: none"> <li>- Tematizar la oferta</li> <li>- Capacitación para gestores de turismo y mayor participación local.</li> </ul>	<ul style="list-style-type: none"> <li>- Programa de fomento ala inversión en equipamientos de apoyo turísticos.</li> </ul>

Fuente: Elaboración propia.

<sup>1</sup> CTI: Circuito Turístico Integrado de las Misiones Jesuítico guaraníes.



Tabla N° 4: Tematización en los conjuntos jesuítico guaraníes.

Conjunto	Sugerencia de Tematización
<p style="text-align: center;">San Miguel Arcángel</p> <p>Elementos diferenciadores Acciones de tematización</p>	<p><b>Restauración del templo.</b></p> <p>- Efectuar conciertos, encuentros de coros, ceremonias religiosas, con la precaución de no desestabilizar los muros con las ondas sonoras.</p>
<p><b>San Ignacio Miní</b></p> <p>Elementos diferenciadores Acciones de tematización</p>	<p>El modelo de asentamiento urbano.</p> <p>- En un paseo guiado, identificar la traza urbana de los asentamientos.</p>
<p><b>Nuestra Señora de Loreto</b></p> <p>Elementos diferenciadores Acciones de tematización</p>	<p>La primer imprenta del Río de la Plata.</p> <p>- Elaborar una maqueta de la misma y exponer en el centro de interpretación y ofrecer un video del tema.</p>
<p><b>Santa María Mayor</b></p> <p>Elementos diferenciadores Acciones de tematización</p>	<p>La arqueología en los relictos.</p> <p>- Dedicar el museo al tema de arqueología. Efectuar continuos trabajos arqueológicos.</p>
<p><b>Trinidad</b></p> <p>Elementos diferenciadores Acciones de tematización</p>	<p>Un conjunto de finales del periodo jesuítico.</p> <p>- Orientar el centro de interpretación a este tema.</p>
<p><b>Jesús</b></p> <p>Elementos diferenciadores Acciones de tematización</p>	<p><b>Un conjunto diferente en diseño urbano</b></p> <p>- Caracterizar al conjunto a través de sus elementos diferenciales.</p>

Fuente: Elaboración propia.

## BIBLIOGRAFÍA

---

- BALLART, Josep**: El Patrimonio histórico y arqueológico: valor y uso. Barcelona. Hurope. 1.997.
- CANALS Frau**: Las poblaciones aborígenes de la Argentina. Buenos Aires. 1.985.
- CLAVÉ, Salvador Anton**: “Tematización de la oferta recreativa”, de Estudios y perspectivas en turismo. Volumen 7, números 3 y 4, Buenos Aires, CIET, 1.998.
- FURLONG, Guillermo**: Misiones y sus pueblos guaraníes. Buenos Aires. Imprenta Nacional, 1.962.
- HIERNAUX, Daniel Nicolás**: “Elementos para un análisis socio-demográfico del turismo.” Universidad de San Pablo (USP). Conferencia, San Pablo, 1.995.
- KNAFOU, Remy**: Introducción al turismo. Universidad de San Pablo. 1.994.
- MENESES, Ulpiano** : “Os usos culturais da cultura, contribuição para um abordagem crítica das práticas e políticas culturais”. de Turismo, paisagem e espaço. San Pablo, Hucitec, 1.996.
- PIZZINI PRUDKIN**: Unidades ecológicas de Misiones. OEA, 1978.
- SANTOS, Milton**: Espacio y método. San Pablo. Ediciones Nobel. 1.992.
- SANTOS, Milton**: A natureza do espaço, San Pablo, Hucitec, 1.996.
- THIMOTHY, Dallen**: “El turismo y patrimonio arquitectónico”. En Estudios y perspectivas del turismo. Volumen 6 número 3,. Buenos Aires, CIET, 1997.